



IERAL

Fundación  
Mediterránea

## Informe de Coyuntura Regional

Año 31 – Edición N° 1398 – 18 de Febrero de 2022

### Informe de Coyuntura Regional NEA

Gerardo Alonso Schwarz y Juan Cuevas

BROKERS / ICAAP

#### **IERAL NEA**

Gerardo Alonso Schwarz - galonsoschwarz@arnet.com.ar  
Juan Cuevas

#### **Edición y compaginación**

Karina Lignola y Fernando Bartolacci

#### **IERAL NEA**

(0376) 4426119  
ieralne@arnet.com.ar

#### **IERAL Córdoba**

(0351) 473-6326  
ieralcordoba@ieral.org

#### **IERAL Buenos Aires**

(011) 4393-0375  
info@ieral.org

#### **Fundación Mediterránea**

(0351) 463-0000  
info@fundmediterranea.org.ar



## Resumen Ejecutivo

Gerardo Alonso Schwarz y Juan Cuevas

En este primer informe del año consideramos oportuno analizar la evolución de los créditos al sector privado en términos reales haciendo foco en aquellos sectores productores de bienes, construcción y comercio de las provincias del NEA.

En la provincia de Chaco, los stocks de créditos a los sectores analizados en términos reales crecieron un 26% al tercer trimestre del 2021 respecto al mismo período del 2019, pasando a 17,7 mil millones de pesos. Dentro de las actividades que explican estos incrementos, se destacan cultivos y servicios agrícolas, cría de animales y servicios pecuarios, elaboración de productos alimenticios, comercio al por mayor y al por menor

En la provincia de Corrientes, los stocks de créditos a los sectores analizados en términos reales disminuyeron un 15% al tercer trimestre del 2021 respecto al mismo período del 2019, pasando a 14,1 mil millones de pesos. Dentro de las actividades que explican esta disminución se destacan cultivos industriales, cría de animales y servicios pecuarios y caza y silvicultura, elaboración de productos alimenticios, producción de madera mientras que se destaca el crecimiento de comercio al por mayor y comercio al por menor.

En la provincia de Formosa, los stocks de créditos a los sectores analizados en términos reales crecieron un 27% al tercer trimestre del 2021 respecto al mismo período del 2019, pasando a 2,5 mil millones de pesos. Dentro de las actividades que explican este incremento se destacan en cultivos agrícolas, cría de ganado y producción de leche, construcción y comercio al por menor.

En la provincia de Misiones, los stocks de créditos a los sectores analizados en términos reales crecieron un 41% al tercer trimestre del 2021 respecto al mismo período del 2019, pasando a 20,5 mil millones de pesos. Dentro de las actividades que explican este incremento se destacan plantas para preparar bebidas, elaboración de productos alimenticios y bebidas, construcción, comercio al por menor y al por mayor.

## Índice

### Contenido

<b>Resumen Ejecutivo.....</b>	<b>2</b>
<b>Crédito bancario al sector privado en las provincias del NEA .....</b>	<b>4</b>
<b>Créditos privados en la provincia de Chaco .....</b>	<b>4</b>
<b>Créditos privados para la provincia de Corrientes.....</b>	<b>5</b>
<b>Créditos privados para la provincia de Formosa.....</b>	<b>7</b>
<b>Créditos privados para la provincia de Misiones .....</b>	<b>8</b>
<b>Selección de Indicadores Económicos del NEA .....</b>	<b>10</b>

## Crédito bancario al sector privado en las provincias del NEA

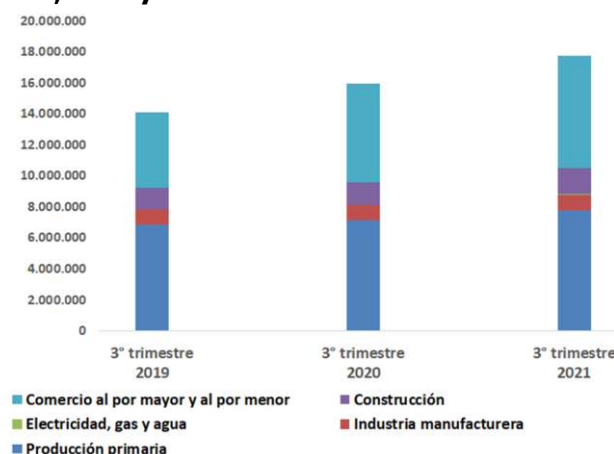
En este primer informe del año consideramos oportuno analizar la evolución de los créditos al sector privado en términos reales (entiéndase descontándose la inflación) haciendo foco en aquellos sectores productores de bienes, construcción y comercio de las provincias del NEA.

### Créditos privados en la provincia de Chaco

En la provincia de Chaco, los stocks de créditos a los sectores analizados (ver gráfico 1) en términos reales (a precios de Septiembre 2021) crecieron un 26% al tercer trimestre del 2021 respecto al mismo período del 2019, pasando a 17,7 mil millones de pesos.

Mirando la composición del stock de préstamos, se destaca la producción primaria que en el 2021 representó un 44% del total de préstamos otorgados, la industria manufacturera 6%, electricidad, gas y agua 0,2%, construcción 9% y comercio al por mayor y al por menor 41%.

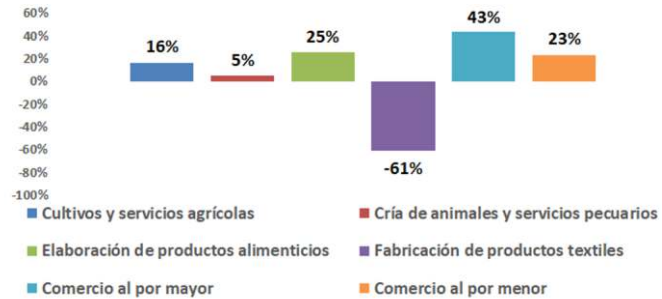
**Gráfico 1: Stock de préstamos privados por actividad económica para la Prov. de Chaco (en miles de pesos a precios de Sep2021) 3er Trim. 2019,2020 y 2021**



Fuente: Ieral - NEA en base a BCRA; INDEC y GCBA

Dentro de las actividades que explican estos incrementos entre los stocks de créditos al tercer trimestre del 2021 respecto a igual período del 2019 en las distintas actividades económicas (ver gráfico 2), se destacan en la actividad primaria, cultivos y servicios agrícolas que creció en el período mencionado un 16%, cría de animales y servicios pecuarios 5%. En la industria manufacturera, elaboración de productos

**Gráfico 2: variaciones en % de préstamos de actividades 2021 respecto 2019 en términos reales de la provincia de Chaco**



Fuente: Ieral - NEA en base a BCRA; INDEC y GCBA

alimenticios creció 25% mientras que la fabricación de productos textiles cayó un 61%. En la actividad comercio al por mayor, al por menor: reparación de vehículos automotores, motocicletas, efectos personales y enseres domésticos se destaca el crecimiento de comercio al por mayor 43% y comercio al por menor un 23%.

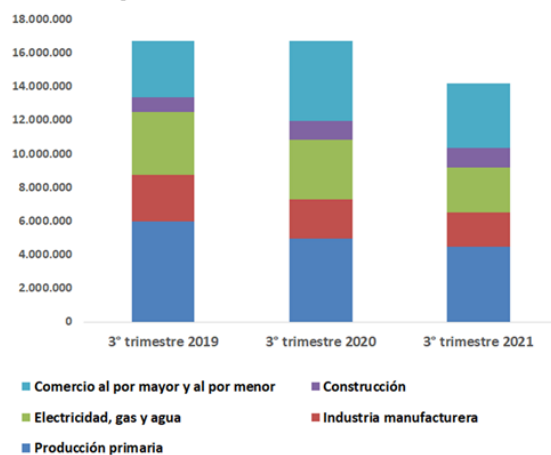
Suponemos que estos incrementos de créditos obedecen en parte a los buenos precios internacionales que obtuvieron los commodities que se cultivan en esta provincia sumado a las restricciones impuestas por el COVID19 lo que generó un mayor consumo de la población en su provincia con la consecuencia de un mayor endeudamiento de los comercios ya sea para capital de trabajo y/o refacción y/o ampliación de su respectivo local comercial.

## Créditos privados para la provincia de Corrientes

En la provincia de Corrientes, los stocks de créditos a los sectores analizados (ver gráfico 3) en términos reales disminuyó un 15% al tercer trimestre del 2021 respecto al mismo período del 2019, pasando a 14,1 mil millones de pesos.

Mirando la composición del stock de préstamos, se destaca la producción primaria que en el 2021 representó un 31% del total de préstamos otorgados, la industria manufacturera 14%, electricidad,

**Gráfico 3: Stock de préstamos privados por actividad económica para la Prov. de Corrientes (en miles de pesos a precios de Sep2021) 3er Trim. 2019,2020 y 2021**



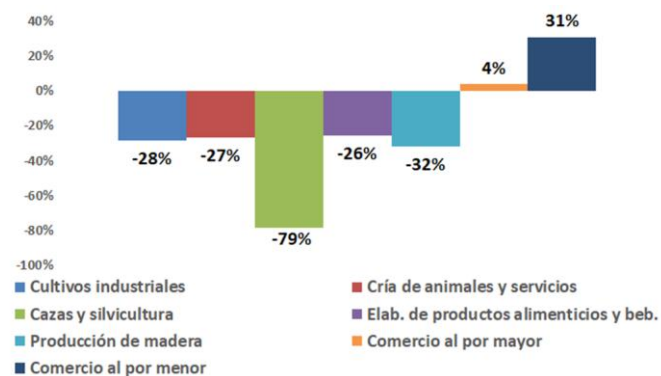
Fuente: Ieral - NEA en base a BCRA, INDEC y GCBA

gas y agua 19%, construcción 8% y comercio al por mayor y al por menor 27%.

Dentro de las actividades que explican esta disminución entre los stocks de créditos al tercer trimestre del 2021 respecto a igual período del 2019 en las distintas actividades económicas (ver gráfico 4), se destacan en la actividad primaria, cultivos industriales que cayó en el período mencionado un 28%, cría de animales y servicios pecuarios 27% y caza y silvicultura 79%. En la industria manufacturera, elaboración de productos alimenticios disminuyó 26% y producción de madera 32%. En la actividad comercio al por mayor, al por menor: reparación de vehículos automotores, motocicletas, efectos personales y enseres domésticos se destaca el crecimiento de comercio al por mayor 4% y comercio al por menor 31%.

Suponemos que esta disminución de créditos obedece en parte a que productores como así también industriales prefieren desendeudarse y mantener su capital, mientras que otros actores al vender su mercadería afuera capaz que hayan conseguido prefinanciar sus exportaciones. Distinto es el caso de la actividad comercio al por mayor y al por menor que por las restricciones impuestas por el COVID19 generó un mayor consumo de la población con la consecuencia de un mayor endeudamiento de los comercios ya sea para capital de trabajo y/o refacción y/o ampliación de su respectivo local comercial.

**Gráfico 4: variaciones en % de préstamos de actividades 2021 respecto 2019 en términos reales de la provincia de Corrientes**



Fuente: Ieral - NEA en base a BCRA; INDEC y GCBA



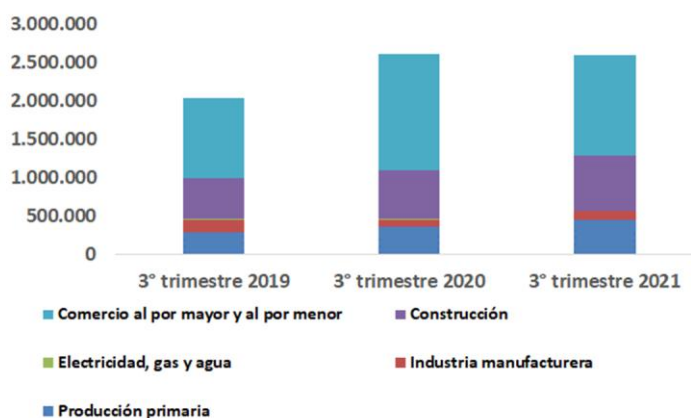
## Créditos privados para la provincia de Formosa

En la provincia de Formosa, los stocks de créditos a los sectores analizados (ver gráfico 5) en términos reales creció un 27%

al tercer trimestre del 2021 respecto al mismo período del 2019, pasando a 2,5 mil millones de pesos.

Mirando la composición del stock de préstamos, se destaca la producción primaria que en el 2021 representó un 17% del total de préstamos otorgados, la industria manufacturera 4%, electricidad, gas y agua 0,3%, construcción 28% y comercio al por mayor y al por menor 50%.

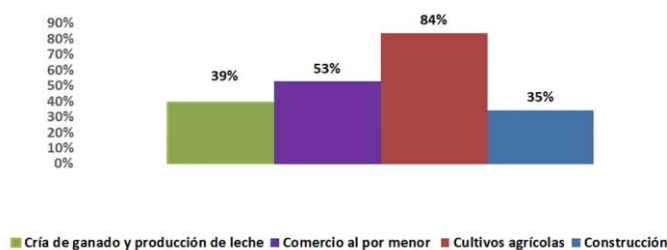
**Gráfico 5: Stock de préstamos privados por actividad económica para la Prov. de Formosa (en miles de pesos a precios de Sep2021) 3er Trim. 2019,2020 y 2021**



Dentro de las actividades que explican este incremento entre los stocks de créditos al tercer trimestre del 2021 respecto a igual período del 2019 en las distintas actividades económicas (ver gráfico 6), se destacan en la actividad primaria, cultivos agrícolas que creció en el período mencionado un 84%, cría de ganado y producción de leche 39%.

La construcción se destacó al crecer 35% y por último dentro de las actividades comercio al por mayor y menor, reparaciones de automóviles y motos, se destacó el comercio al por menor, el cual creció 53% en dicho período.

**Gráfico 6: variaciones en % de préstamos de actividades 2021 respecto 2019 en términos reales de la provincia de Formosa**



Fuente: Ieral - NEA en base a BCRA; INDEC y GCBA

Suponemos que estos incrementos de créditos obedece en parte a los buenos precios internacionales que obtuvieron los commodities que se cultivan en esta provincia sumado a las restricciones impuestas por el COVID19 (entre ellas el cierre de las fronteras terrestres) lo que generó un mayor consumo de la población en su provincia con la consecuencia de un mayor

endeudamiento de los comercios ya sea para capital de trabajo y/o refacción y/o ampliación de su respectivo local comercial sumado al endeudamiento de agentes económicos para la ampliación, refacción y/o construcción de algún inmueble como opción de inversión ante las restricciones impuestas por el Banco Central de la República Argentina para adquirir y atesorar divisas.

## Créditos privados para la provincia de Misiones

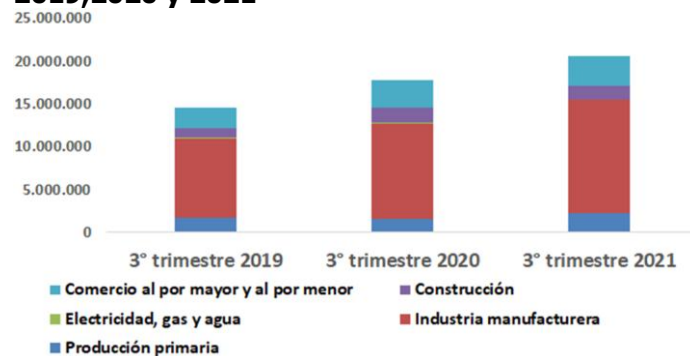
En la provincia de Misiones, los stocks de créditos a los sectores analizados (ver gráfico 7) en términos reales creció un 41% al tercer trimestre del 2021 respecto al mismo período del 2019, pasando a 20,5 mil millones de pesos.

Mirando la composición del stock de préstamos, se destaca la producción primaria que en el 2021 representó un 11% del total de préstamos otorgados, la industria manufacturera 64%, electricidad, gas y agua 1%, construcción 8% y comercio al por mayor y al por menor 17%.

Dentro de las actividades que explican este incremento entre los stocks de créditos al tercer trimestre del 2021 respecto a igual período del 2019 en las distintas actividades económicas (ver gráfico 8), se destacan en la actividad primaria, plantas para preparar bebidas que creció en el período

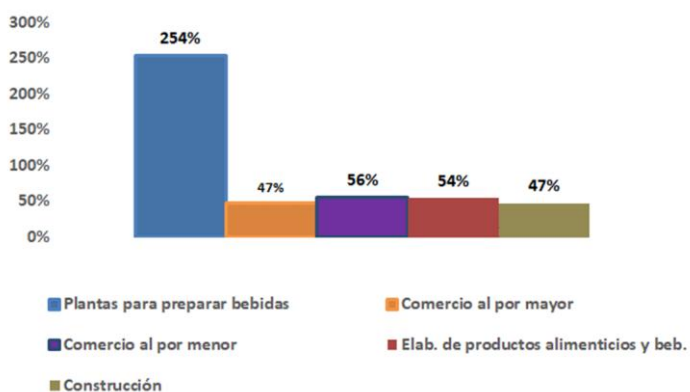
mencionado un 254%, en la industria manufacturera se destaca elaboración de productos alimenticios y bebidas que creció 54%. La construcción se destacó al crecer 47% y por último

**Gráfico 7: Stock de préstamos privados por actividad económica para la Prov. de Misiones (en miles de pesos a precios de Sep2021) 3er Trim. 2019, 2020 y 2021**



Fuente: Ieral - NEA en base a BCRA, INDEC y GCBA

**Gráfico 8: variaciones en % de préstamos de actividades 2021 respecto 2019 en términos reales de la provincia de Misiones**



Fuente: Ieral - NEA en base a BCRA, INDEC y GCBA



dentro de las actividades comercio al por mayor y menor, reparaciones de automóviles y motos, se destacó el comercio al por menor, el cual creció 56% y comercio al mayor 47% en dicho período

Suponemos que estos incrementos de créditos obedecen en parte a la oportunidad de negocio que habrán vislumbrado los agentes económicos del sector primario en invertir en renovación y/o nuevas plantaciones de plantas, como así también los agentes económicos de la industria manufacturera. Cabe aclarar las restricciones impuestas por el COVID19 (entre ellas el cierre de las fronteras terrestres) lo que generó un mayor consumo de la población en su provincia con la consecuencia de un mayor endeudamiento de los comercios ya sea para capital de trabajo y/o refacción y/o ampliación de su respectivo local comercial sumado al endeudamiento de agentes económicos para la ampliación, refacción y/o construcción de algún inmueble como opción de inversión ante las restricciones impuestas por el Banco Central de la República Argentina para adquirir y atesorar divisas.

## Selección de Indicadores Económicos del NEA

### INDICADORES

ACTIVIDAD	Fecha	Dato	Var. (%)	
			Mensual	Interanual
Argentina - EMAE	nov-21	146,2	0,4%	9,4%
Brasil Zona Sur - IBCSUL	dic-21	146,8	-2,0%	-0,2%
Paraguay - IMAEP	dic-21	123,8	2,6%	3,5%

INFLACIÓN	Fecha	Dato	Var. (%)	
			Mensual	Acumulada Interanual
Argentina	ene-22	605,0	3,9%	50,7%
Noreste Argentino	ene-22	627,0	3,4%	48,4%

SECTOR VENTAS	Fecha	Dato	Var. (%) acumulada	
			Mensual	Interanual

#### Patentamiento de Autos (0 Km)

Total País	ene-22	43.794	-1,6%	8,4%
Chaco	ene-22	913	-1,7%	16,6%
Corrientes	ene-22	985	-0,5%	14,3%
Formosa	ene-22	325	-1,2%	3,3%
Misiones	ene-22	702	-2,3%	6,5%

Combustibles	Fecha	Dato	Var. (%) acumulada	
			Mensual	Interanual

#### Consumo de Gasoil (m3)

Chaco	dic-21	23.671	1,8%	15,7%
Corrientes	dic-21	30.174	2,3%	34,6%
Formosa	dic-21	6.862	3,4%	13,5%
Misiones	dic-21	28.747	2,8%	22,9%

#### Consumo de Nafta (m3)

Chaco	dic-21	18.843	2,2%	30,5%
Corrientes	dic-21	21.179	2,8%	22,9%
Formosa	dic-21	9.985	4,4%	11,2%
Misiones	dic-21	30.655	4,7%	32,7%

CONSTRUCCIÓN	Fecha	Dato	Var. (%) acumulada	
			Mensual	Interanual

#### Consumo de Cemento Portland (Ton)

Chaco	dic-21	19.727	1,8%	24,0%
Corrientes	dic-21	15.257	0,4%	9,2%
Formosa	dic-21	8.449	2,1%	5,7%
Misiones	dic-21	21.340	0,4%	9,0%

SECTOR PÚBLICO	Fecha	Dato	Var. (%) acumulada	
			Mensual	Interanual

#### Recursos Nacionales Totales (En miles de \$)\*

Chaco	ene-22	16.726.594	4,1%	65,6%
Corrientes	ene-22	12.573.816	4,1%	65,8%
Formosa	ene-22	12.190.614	4,1%	66,2%
Misiones	ene-22	11.131.129	4,1%	65,6%

\*Aclaración: Dentro de los recursos nacionales totales está incluida la coparticipación

EMPLEO PRIVADO REGISTRADO	Fecha	Dato	Var. (%) acumulada	
			Mensual	Interanual

**Empleo Privado Registrado (En miles)**

Chaco	nov-21	73,0	0,3%	2,2%
Corrientes	nov-21	77,1	0,3%	2,5%
Formosa	nov-21	25,3	0,2%	1,5%
Misiones	nov-21	98,5	0,6%	3,4%
Total Nea	nov-21	273,9	0,4%	2,1%

VENTAS DE SUPERMERCADOS	Fecha	Dato	Var. (%) acumulada	
			Mensual	Interanual

**Ventas en Supermercados (En miles de pesos)**

Total NEA	nov-21	6.928.397,5	4,1%	57,0%
Chaco	nov-21	1.419.309,5	3,9%	54,6%
Corrientes	nov-21	1.973.656,0	3,9%	50,5%
Formosa	nov-21	1.338.633,0	4,7%	55,8%
Misiones	nov-21	2.196.799,0	4,0%	65,8%

EXPORTACIONES	Fecha	Dato	Var. (%) acumulada	
			Mensual	Interanual

**Monto Exportado en (US\$ mm)**

Té	oct-21	5.121.835	1,7%	7,5%
Yerba Mate	oct-21	6.248.938	-3,8%	0,0%
Arroz	oct-21	14.995.418	4,8%	18,7%
Naranjas	oct-21	278.176	4,2%	15,6%
Algodón	oct-21	32.056.124	3,1%	60,4%

PRODUCCIÓN INDUSTRIAL	Fecha	Dato	Var. (%) acumulada	
			Mensual	Interanual

**IPI (Índice de Producción Industrial)**

Yerba Mate, Té y café.	dic-21	109,8	0,4%	5,3%
Productos de Tabaco	dic-21	54,3	0,7%	0,3%
Hilados de Algodón	dic-21	79,4	0,0%	50,4%
Madera, papel, edición e	dic-21	104,6	0,1%	4,4%
Muebles y colchones	dic-21	99,3	0,0%	-9,8%

INDICADORES LABORALES Y SOCIALES	Fecha	Resistencia (%)	Var (%) *	Corrientes (%)	Var (%) *	Formosa (%)	Var (%) *	Posadas (%)	Var (%) *
Tasa de Actividad	T3 -21	39,8%	-3,9%	43,2%	7,2%	33,6%	10,5%	45,5%	3,9%
Tasa de Empleo	T3 -21	37,7%	-0,3%	42,3%	13,7%	31,9%	8,9%	43%	5,9%
Tasa de Desocupación	T3 -21	5,3%	-39,8%	2,3%	-69,3%	5,2%	40,5%	5,4%	-25,0%
Tasa de Subocupación	T3 -21	6,4%	-20,0%	9,9%	3,1%	9,5%	-46,0%	7,9%	-39,2%
Porcentaje de Empleo Informal	-	-	-	-	-	-	-	-	-
Nivel de Pobreza	S2 - 20	40,3%	s.d.	32,2%	16,7%	25,7%	-17,6%	27,6%	-10,7%

\*Aclaración: Var (%) representa el cambio porcentual de un trimestre en un año determinado con respecto al mismo trimestre del año anterior.